

Economische barometer

Roosendaal 2007



Team onderzoek, informatiebeheer
en datamanagement

O O S T V E E N
Beleidsonderzoek en Advies

Colofon

De Economische Barometer is uitgevoerd in opdracht van de afdeling Beleid en is een coproductie van:

Gemeente Roosendaal
Onderzoek, informatiebeheer en datamanagement
Postbus 5000, 4700 KA Roosendaal
Contactpersoon: drs. M. Bogers
Telefoon: (0165) 579 316
E-mail: m.bogers@roosendaal.nl

en :

Oostveen Beleidsonderzoek en Advies
Elbertbos 1, 7543 GV Enschede
Contactpersoon: drs. P. Oostveen
Telefoon: (053) 4305596
E-mail: paul@oostveen.net
Internet: www.oostveen.net

Roosendaal, april 2007
Samenstelling: drs. Paul Oostveen
Omslagontwerp: Gemeente Roosendaal
Drukwerk: dhr. E. van den Brink

**Overname uit dit rapport is toegestaan,
mits de bron duidelijk wordt vermeld.**

Inhoudsopgave

Inleiding	4
Samenvatting en conclusies	5
1. De economische ontwikkeling	9
1.1 Algemene economische ontwikkeling	9
1.2 De ontwikkeling van het bedrijfsleven	10
1.3 De werkgelegenheid	11
1.4 De werkloosheid	14
1.5 De werkloosheids- en bijstandsuitkeringen	18
1.6 De werkgelegenheidsfunctie	20
2. De economische structuur	23
2.1 De werkgelegenheidsstructuur	23
2.2 De ontwikkeling van de werkgelegenheidsstructuur	26
2.3 Bedrijvendynamiek	29
2.4 Ruimte voor bedrijven	33
2.5 Detailhandel	36
2.6 Horeca	38
Bronnen	41

Inleiding

Voor u ligt de vierde editie van de Economische Barometer van Roosendaal. Het rapport is dit jaar gemaakt door Oostveen Beleidsonderzoek en Advies in samenwerking met het team Onderzoek, informatiebeheer en datamanagement van de gemeente Roosendaal. Het doel van deze monitor is het in kaart brengen van sociaal-economische ontwikkelingen op landelijk, provinciaal en gemeentelijk niveau.

Bij de totstandkoming van deze Economische Barometer is gebruik gemaakt van een grote verscheidenheid aan bronnen. Voor de landelijke economische ontwikkeling is met name gekeken naar publicaties en cijfers van het CBP, de Kamer van Koophandel en het CBS. De gegevens over de ontwikkeling van de regio West-Brabant zijn vooral afkomstig van de provincie. De gegevens die specifiek betrekking hebben op Roosendaal zijn afkomstig van het CBS, SES West-Brabant, CWI, UWV, Locatus, Bedrijfschap Horeca en de gemeente zelf. Op de laatste pagina van dit rapport vindt u een overzicht van alle gebruikte bronnen.

Dit rapport bevat een uitgebreide bronverantwoording. Om de tekst leesbaar te houden worden de bronnen echter niet voluit vermeld, maar aangeduid met letternoten zoals ^{a)}. In de bronvermelding op de laatste pagina kunt u aan de hand van die letters opzoeken uit welke bron de informatie afkomstig is.

In hoofdstuk 1 wordt ingegaan op de algemene economische ontwikkeling (landelijk, regionaal en plaatselijk) waarbij de nadruk vervolgens ligt op de vraag naar en het aanbod van arbeid. Hoofdstuk 2 gaat vooral in op de structuur van de Roosendaalse economie en de ontwikkelingen daarin. Tot slot wordt in dit hoofdstuk ingegaan op de detailhandel en horeca in Roosendaal.

Samenvatting en conclusies

De economische ontwikkeling

Opleving Nederlandse en West-Brabantse economie

De opleving van de Nederlandse economie heeft zich in 2006 duidelijk voortgezet. Het Centraal Plan Bureau verwacht voor 2006 en 2007 een economische groei van ruim 3%, twee maal zo veel als in 2005. Hoewel ook in andere landen de economie aantrekt is de opleving in Nederland krachtiger dan in veel omliggende landen. Het consumentenvertrouwen is sinds juni 2006 voor het eerst na 5 jaar weer positief en ook het producentenvertrouwen nam duidelijk toe. De omzetstijging die het Nederlandse bedrijfsleven verwacht is meer dan verdubbeld van 1,9% in 2005 naar 4,6% in 2006. In alle sectoren wordt een toename verwacht. In de regio West-Brabant zijn de verwachte omzet- en exportstijging een fractie lager dan gemiddeld in Nederland, maar duidelijk toegenomen sinds 2005.

Sterke toename werkgelegenheid gedurende laatste jaar

Het aantal werkzame personen in Nederland is in 2006 relatief sterk gestegen. Sinds juni 2006 ligt de werkzame beroepsbevolking hoger dan in elk van de voorgaande vijf jaar. In de regio West-Brabant was de werkgelegenheid tussen april 2002 en april 2005 met 3,1% afgenomen. In de 12 maanden daarna werd deze terugval echter weer vrijwel volledig ingelopen. In april 2006 was het aantal banen in de regio nog maar 0,14% lager dan in 2002. In Roosendaal was in dezelfde periode (april 2002-april 2006) sprake van een toename met 2,1%. Dat is meer dan in de drie andere grote gemeenten in West-Brabant, maar juist in Roosendaal was het laatste jaar van deze periode (april 2005-2006) geen sprake van een verdere toename. Het aantal vestigingen nam wel fors toe (met 6% in een jaar tijd).

Aantal werkzoekenden in Roosendaal met 20% gedaald in 2006

Het aantal niet-werkende werkzoekenden in Roosendaal is gedurende 2006 met 20% gedaald. De ontwikkeling gedurende de afgelopen jaren is gunstiger dan gemiddeld in Nederland. In procenten van het aantal inwoners van 15–64 jaar is het aantal werkzoekenden in Roosendaal relatief laag: 4,7%. In de jongere leeftijdsgroepen was de afname van het aantal werkzoekenden aanzienlijk groter dan bij oudere inwoners. Mannen en vrouwen profiteerden in dezelfde mate van de daling.

Het aantal uitkeringen van de Wet Werk en Bijstand is in 2005 en vooral in 2006 flink gedaald. Op 31 december 2006 werden 1091 uitkeringen verstrekt: 18% minder dan een jaar eerder. In vergelijking met andere gemeenten kent Roosendaal weinig bijstandsuitkeringen. Het aantal werkloosheidsuitkeringen is wel iets hoger dan gemiddeld, maar ook dat aantal is het laatste jaar duidelijk afgenomen.

Roosendaal voldoet aan behoefte werkgelegenheid eigen bevolking

De werkgelegenheidsfunctie geeft aan in hoeverre een gemeente in staat is in de werkgelegenheid van de eigen beroepsbevolking te voorzien. In Roosendaal was het aantal banen in 2006 net zo groot als de geschatte beroepsbevolking (inwoners van 20–60 jaar die geen arbeidsongeschiktheidsuitkering hebben). In de regio West-Brabant hebben alleen Breda en Moerdijk meer banen, in verhouding tot de eigen beroepsbevolking.

De economische structuur

Werkgelegenheid in Roosendaal is divers; zorg steeds belangrijker

In Roosendaal is de meeste werkgelegenheid te vinden in de sectoren industrie, handel/horeca en zorg: elk is goed voor ongeveer 20% van de banen. Vooral in het transport en de zorg heeft Roosendaal een relatief sterke positie. De economische structuur in Roosendaal is relatief divers: in West-Brabant kent alleen Breda een grotere diversiteit. Sinds 2002 is in Roosendaal het aandeel van de industrie, de bouw en de handel afgenomen terwijl vooral de zorgsector relatief belangrijker werd. Opmerkelijk is dat in Roosendaal tussen 2005 en

2006 het aantal uitzendkrachten vrij sterk is gegroeid (met bijna 500), terwijl het aantal overige werknemers met eenzelfde aantal is afgenomen. Voor 2007 verwachten de ondernemers in de regio een verdere toename van de werkgelegenheid, vooral in de bouw, groothandel en industrie.

Schaalverkleining: sterke toename aantal vestigingen

In Roosendaal is het aantal vestigingen in 2005 met 6,1% gestegen; een jaar eerder was dat nog 3,5%. Deze stijging bestaat uit oprichtingen (starters plus overige oprichtingen zoals filiaalbedrijven) min opheffingen. Roosendaal kende in 2005 relatief veel overige oprichtingen en minder stoppende bedrijven dan gemiddeld in de regio. De toename van het aantal vestigingen bij gelijkblijvend aantal banen duidt op een behoorlijke schaalverkleining, wat gebruikelijk is na een periode van recessie.

Nieuwe bedrijventerreinen met nog veel uitgeefbaar oppervlak

De netto oppervlakte van bedrijventerreinen in de provincie Noord-Brabant is gedurende 2005 met 189 hectare toegenomen. Deze toename is vrijwel volledig toe te schrijven aan de gemeenten Halderberge (109 ha) en Roosendaal (57 ha) met nieuwe bedrijventerreinen op Majoppeveld en Borchwerf II. In Roosendaal steeg het netto oppervlakte met 17% naar 388 hectare. Vanwege de recente uitbreidingen is het niet verrassend dat in Halderberge en Roosendaal een relatief groot deel van het netto oppervlakte nog uitgeefbaar is. De uitgifte van nieuw terrein gedurende 2005 was echter in Roosendaal veel lager dan in Moerdijk, Oosterhout en Breda. Overigens zijn Borchwerf II (in Halderberge/Roosendaal) en Moerdijkse Hoek (Moerdijk) de enige grootschalige, regionale bedrijventerreinen in West-Brabant.

Winkelvloeroppervlak in Roosendaal 6% gestegen

De detailhandel in Roosendaal beschikt over een winkelvloeroppervlak van 154.000 m², 6% meer dan een jaar eerder. Van het totale oppervlak staat ongeveer 7% leeg. Roosendaal kent een relatief groot oppervlak voor niet-dagelijkse goederen. Roosendaal kent in verhouding tot vergelijkbare gemeenten vooral relatief veel winkels in

de categorie 'mode en luxe'. De categorie 'in en om het huis' omvat de helft van het totale oppervlak. Van alle verkooppunten in de gemeente Roosendaal ligt 91% in de kern Roosendaal en van het verkoopvloeroppervlak zelfs 95%.

Relatief veel horeca met lichte afname café's en toename restaurants

Roosendaal kent relatief veel horecabedrijven. Van 12 vergelijkbare gemeenten hebben alleen Delft, Bergen op Zoom en Leiden meer horecabedrijven per inwoner. Vooral het aantal café's is in Roosendaal relatief hoog, wat betreft restaurants neemt Roosendaal een middenpositie in. Sinds het begin van deze eeuw is het aantal café's iets afgenomen en het aantal restaurants iets toegenomen.

De economische ontwikkeling

In dit hoofdstuk wordt de algemene economische ontwikkeling van de afgelopen jaren geschetst. Daarbij wordt het landelijke beeld zoveel mogelijk verbijzonderd voor de regio West-Brabant en, waar mogelijk, voor de gemeente Roosendaal. Verder wordt er specifiek ingezoomd op de ontwikkeling in de vraag naar en het aanbod van arbeid. De vraag in hoeverre vraag en aanbod op elkaar zijn afgestemd wordt beantwoord door in te gaan op de werkloosheid en de werkgelegenheidsfunctie.

1.1 Algemene economische ontwikkeling

Na jaren van economische stagnatie was de Nederlandse economie in 2005 begonnen met een opleving. In 2006 heeft deze opleving zich duidelijk voortgezet. Het Centraal Plan Bureau verwacht voor 2006 en 2007 een economische groei van ruim 3%, twee maal zoveel als in 2005. Sinds 2000 waren de groeicijfers niet meer zo hoog.

In 2004 was de groei nog vooral te danken aan de export, maar sinds 2005 wordt deze veel breder gedragen. De particuliere consumptie is toegenomen door herstel van koopkracht en groei van de werkgelegenheid. Ook de export en investeringen stijgen aanzienlijk. De aantrekkende wereldeconomie zorgt voor een toenemende groei in het hele eurogebied. De opleving van de economie is in Nederland echter krachtiger dan in veel omringende landen: Nederland behoort weer bij de kopgroep van Europa.

Het consumentenvertrouwen vertoont vanaf september 2005 een stijgende lijn. De toename in de eerste helft van 2006 was zodanig dat in juni 2006 het vertrouwen voor het eerst sinds 5 jaar weer positief was (meer optimisten dan pessimisten). Ook het producentenvertrouwen is duidelijk toegenomen. ^{g) h) j)}

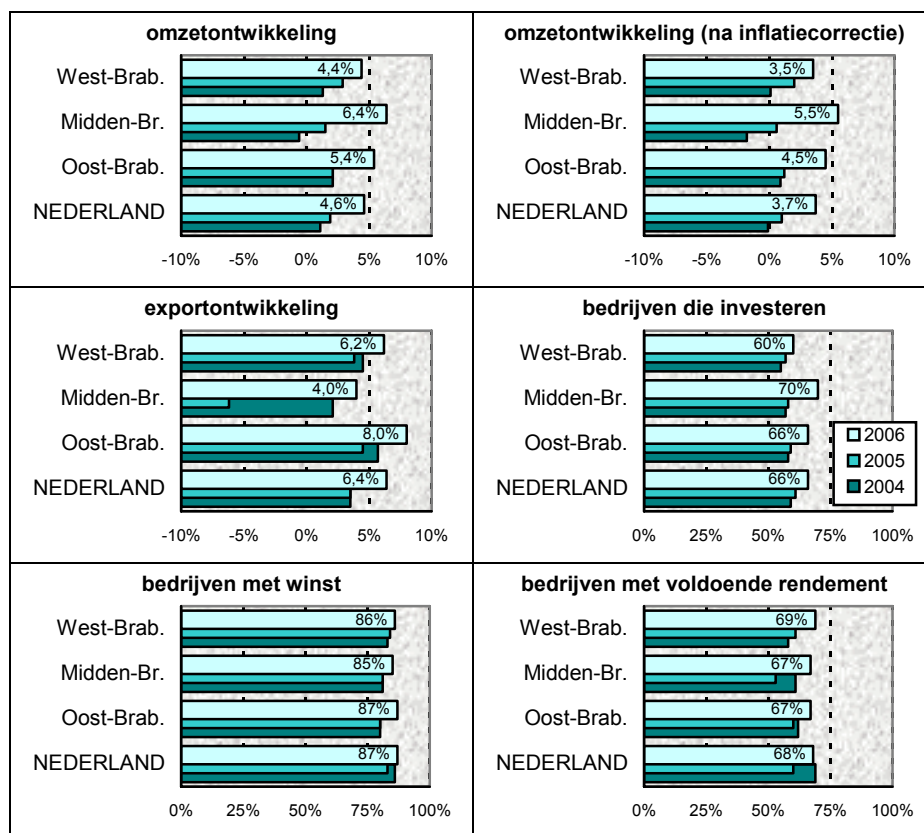
1.2 De ontwikkeling van het bedrijfsleven

De omzetstijging die het bedrijfsleven voor het lopend jaar verwacht is in een jaar tijd meer dan verdubbeld van 1,9% in 2005 naar 4,6% in 2006. Wanneer we de cijfers corrigeren voor inflatie (geschat op 1,0 resp. 0,9%) wordt de toename nog sterker zichtbaar: van 0,9% naar 3,7%. In alle sectoren is sprake van een toename. Een jaar geleden liet de detailhandel nog een dalende omzet zien, maar in 2006 stijgt ook deze met 2,5%. In de industrie, groothandel en dienstensector verwachten de ondernemers de grootste toename: ruim 5%. Er is geen verschil tussen kleine/middelgrote en grotere bedrijven: beide groepen verwachten een omzetstijging van 4,6%.

De grafiek op de volgende pagina laat zien hoe West-Brabant zich onderscheidt van de twee andere regio's in Brabant en van Nederland. In 2005 waren de cijfers voor West-Brabant in veel opzichten gunstiger dan voor de rest van Brabant en Nederland, maar in 2006 ontlopen de regio's elkaar niet veel meer. Weliswaar staat het bedrijfsleven er in West-Brabant duidelijk gunstiger voor dan een jaar eerder, maar de rest van Brabant herstelde zich nog sterker.

In vergelijking met Nederland zijn de gemiddelde omzetontwikkeling (+4,4%) en exportontwikkeling (+6,2%) in West-Brabant een fractie lager. Het aantal bedrijven dat investeert is in West-Brabant ook lager (60%) dan in Nederland (66%). Het aantal bedrijven dat winst maakt en het aantal dat vindt voldoende rendement te maken wijkt nauwelijks af van Nederland en de rest van Brabant. ^{j) k)}

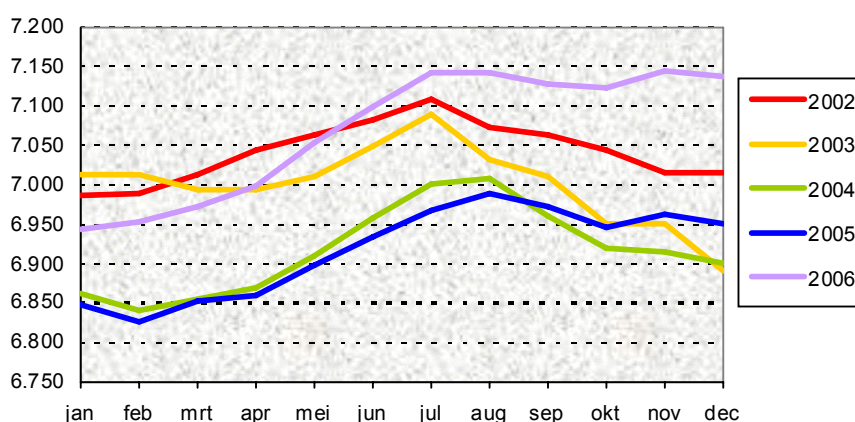
a) t/m u): De letternoten in dit rapport verwijzen naar de bronnen waarop de grafieken en tekstpassages zijn gebaseerd. In het bronnenoverzicht op de laatste pagina kunt u aan de hand van deze letters de gebruikte bron(nen) opzoeken.



Figuur 1.1 Ontwikkeling bedrijfsleven in 2004-2006. ^{d) k)}

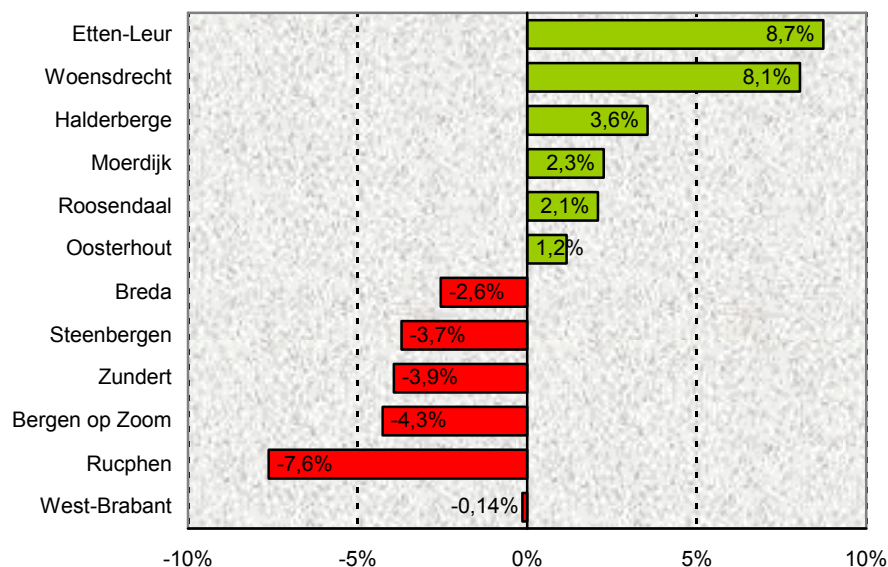
1.3 De werkgelegenheid

Na de recessie van begin deze eeuw laat de Nederlandse economie sinds 2004 weer een groei zien. In eerste instantie was deze groei ‘baanloos’. Vanaf september 2005 ligt het aantal werkzame personen hoger dan een jaar eerder (figuur 1.2). Vooral in 2006 is het aantal relatief sterk gestegen en sinds juni 2006 ligt de werkzame beroepsbevolking hoger dan elk van de voorgaande 5 jaren. In december 2006 bestond de werkende beroepsbevolking uit 7,14 miljoen personen: 187.000 meer dan een jaar eerder. ^{e)}



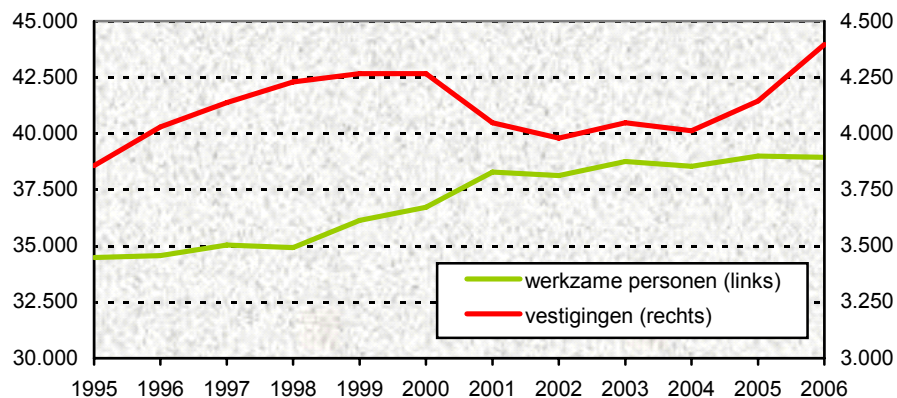
Figuur 1.2 Ontwikkeling werkzame beroepsbevolking Nederland (x 1000) ^{e)}

De cijfers voor West-Brabant zijn iets minder actueel: zij gaan niet verder dan april 2006. Tussen april 2002 en april 2005 was de werkgelegenheid in de regio afgenomen met 3,1%. West-Brabant heeft die terugval in het laatste jaar (tot april 2006) echter weer vrijwel volledig ingelopen: het aantal banen was in april 2006 om precies te zijn 0,14% lager dan in 2002. Wel zijn er grote verschillen tussen de West-Brabantse gemeenten, zoals blijkt uit figuur 1.3. In de kleinere gemeenten Rucphen, Zundert en Steenbergen, maar ook in Bergen op Zoom en Breda lag het aantal banen in 2006 nog duidelijk lager dan in 2002, ondanks de toename in elk van deze gemeenten gedurende het laatste jaar. In de gemeenten Etten-Leur en Woensdrecht is het aantal banen tussen 2002 en 2006 met ruim 8% toegenomen, vooral door een forse toename het laatste jaar. De andere gemeenten kennen een beperktere toename. In Roosendaal lag het aantal banen in 2006 2,1% hoger dan in 2002. Daarmee is de werkgelegenheidsontwikkeling in Roosendaal gunstiger dan in de drie andere grote gemeenten in de regio. Absoluut gezien steeg het aantal banen in Roosendaal met 814; alleen in Etten-Leur was de absolute toename groter (1668). De grote verliezers zijn Bergen op Zoom (-1331) en Breda (-2375). Opmerkelijk is wel dat in Roosendaal het aantal banen in 2006 iets lager lag dan in 2005 (-0,15%). In alle andere gemeenten van de regio is het aantal banen het laatste jaar juist toegenomen. ^{p)}



Figuur 1.3 Ontwikkeling werkzame personen West-Brabant (2002-2006) ^{p)}

In figuur 1.4 is te zien dat de werkgelegenheid in Roosendaal sinds 1995 vrijwel continu gestegen is, van 34.500 toen tot 38.900 nu. De geringe dalingen die zich eerder hebben voorgedaan (in 1998, 2002 en 2004) zijn telkens het jaar erop weer goed gemaakt.

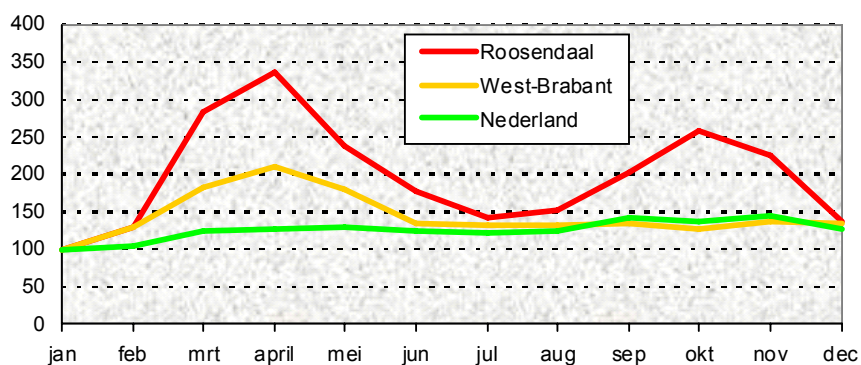


Figuur 1.4 Vestigingen en werkzame personen in Roosendaal (1995-2006) ^{p)}

De grafiek laat tevens zien dat het aantal werkzame personen in 2006 weliswaar weer een fractie is gedaald, maar dat het aantal vestigingen juist sterk is gestegen: van 4144 naar 4396. Dat is een

toename van 6% in een jaar; hoger dan in enig ander jaar vanaf 1995. Ook ligt het aantal vestigingen voor het eerst weer hoger dan in de jaren van hoogconjunctuur rond 2000. In 2001 was aanvankelijk sprake van schaalvergroting (meer werkzame personen bij minder vestigingen). De laatste twee jaar gebeurt het omgekeerde: het aantal vestigingen stijgt aanzienlijk sneller dan het aantal werknemers. Die ontwikkeling duidt op een groter aantal starters en is kenmerkend voor het begin van een economische opleving. ^{p)}

Het aantal openstaande vacatures bij het CWI fluctueert sterk door het jaar heen (figuur 1.5). Op gemeentelijk niveau (dus ook in Roosendaal) is dat natuurlijk sterker het geval dan in de regio of landelijk. Eind januari waren er in Roosendaal 111 openstaande vacatures. In het voorjaar nam dat aantal snel toe tot 374 eind april. Daarna volgde een terugval (eind juli 157) en een nieuwe piek eind oktober (288). Eind december stonden 151 vacatures open.



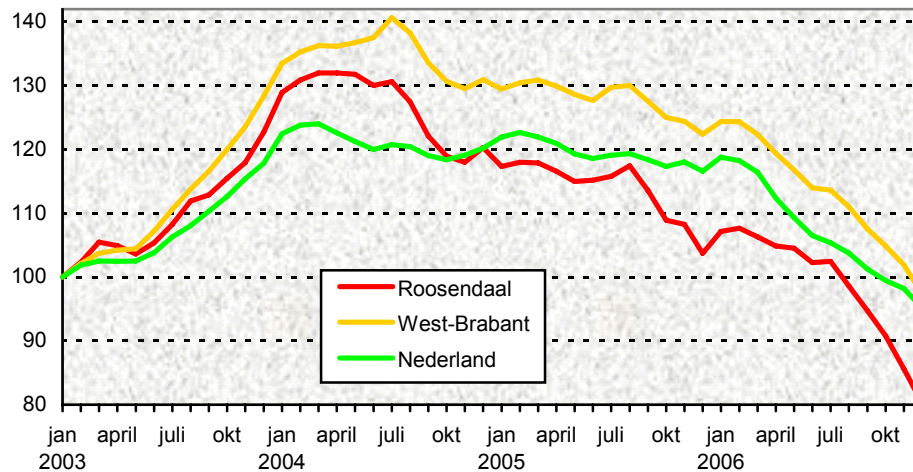
Figuur 1.5 Openstaande vacatures bij CWI in 2006 (index: januari=100) ^{q)}

1.4 De werkloosheid

In hoeverre komt deze relatief gunstige werkgelegenheidsontwikkeling in Roosendaal nu ook ten goede aan de inwoners van Roosendaal zelf. Dat meten we af aan het aantal mensen dat als niet-werkende werkzoekende ingeschreven staat bij het CWI (figuur 1.6). Tot medio 2004 steeg het aantal niet-werkende werkzoekenden in Roosendaal sterker dan gemiddeld in Nederland. In de hele regio West-Brabant

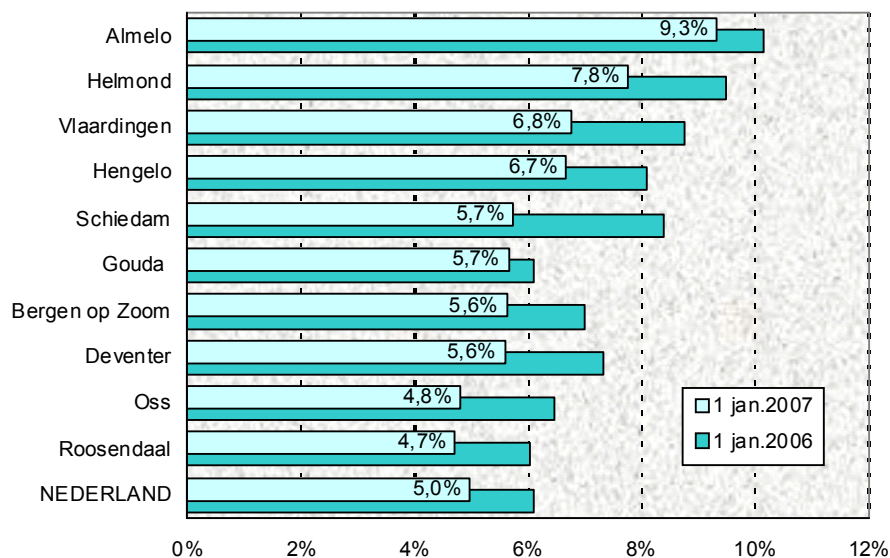
was de stijging zelfs nog iets groter. In de nazomer van 2004 daalde het aantal werkzoekenden in Roosendaal sterk. Een dergelijke daling herhaalde zich in de nazomer van 2005 en de nazomer van 2006. Dergelijke dalingen worden waarschijnlijk mede veroorzaakt door vestigingen van grote nieuwe bedrijven zoals TNT (2005) en Rosada (2006).

Op 31 december 2006 kende Roosendaal 2.432 niet-werkende werkzoekenden: 20% minder dan begin 2003. In geheel Nederland lag het aantal werkzoekenden op dat moment slechts 5% lager dan begin 2003 en in de regio West-Brabant 2% lager.¹⁾



Figuur 1.6 Aantal niet-werkende werkzoekenden bij CWI (index 2003=100) ¹⁾

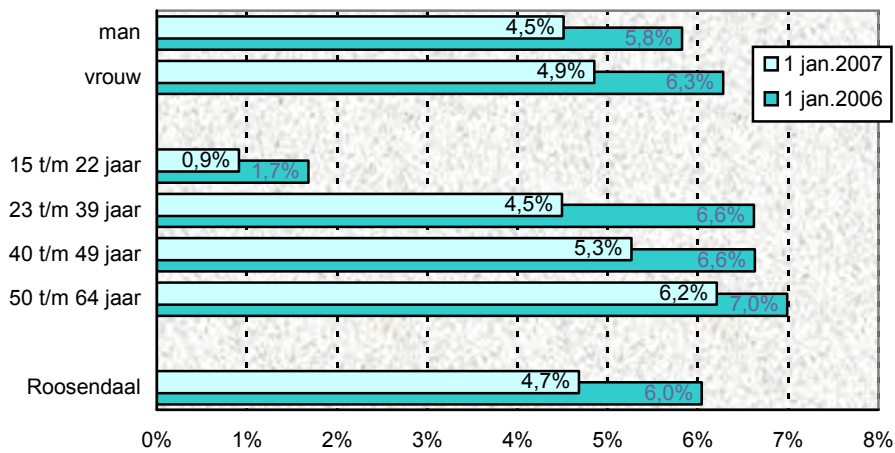
In figuur 1.7 wordt het aantal niet-werkende werkzoekenden als percentage van de beroepsbevolking van Roosendaal vergeleken met andere middelgrote gemeenten.



Figuur 1.7 Aantal niet-werkende werkzoekenden in % van 15-64 jarigen ¹⁾

Op 1 januari 2007 stond 4,7% van de potentiële Roosendaalse beroepsbevolking (inwoners van 15 tot 65 jaar) als werkzoekende ingeschreven bij het CWI. Roosendaal en Oss zijn de gemeenten met het laagste aantal werkzoekenden in verhouding tot de beroepsbevolking. In Almelo, aan de andere kant van de grafiek, is het aandeel werkzoekenden tweemaal zo hoog: 9,3%. In de andere gemeenten is tussen de 5,6 en 7,8% van de beroepsbevolking op zoek naar werk. Het aandeel werkzoekenden is in Roosendaal een fractie lager dan gemiddeld in Nederland. De daling sinds een jaar eerder is in Roosendaal een klein beetje groter dan in Nederland. ¹⁾

Welke groepen hebben in Roosendaal nu vooral geprofiteerd van de dalende werkloosheid? In onderstaande figuur wordt de ontwikkeling van het aantal werkzoekenden uitgesplitst naar geslacht en leeftijd.

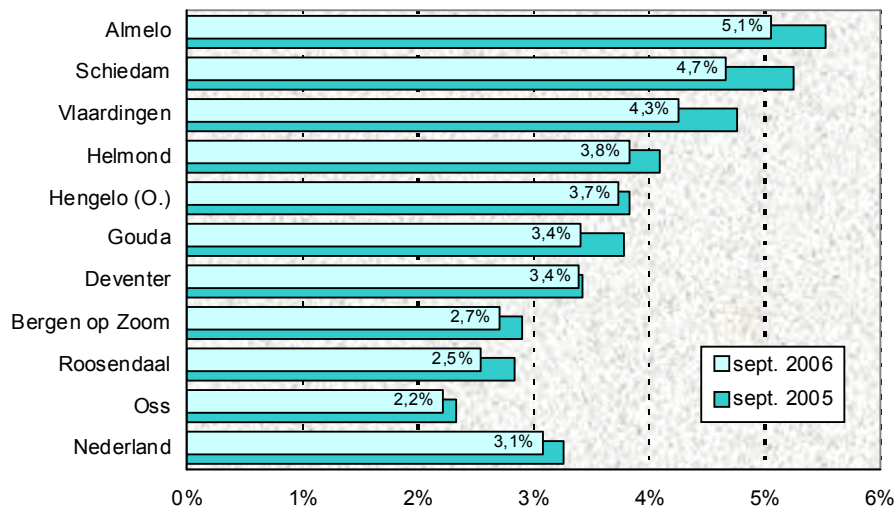


Figuur 1.8 Aantal niet-werkende werkzoekenden in Roosendaal naar geslacht en leeftijd, in %¹⁾

Uit de grafiek blijkt dat mannen en vrouwen in de loop van 2006 in dezelfde mate profiteerden van de daling. Dat kan niet worden gezegd van de verschillende leeftijdsgroepen. In de jongste leeftijdsgroep (t/m 22 jaar) is het aandeel werkzoekenden bijna gehalveerd (van 1,7 naar 0,9%). In de leeftijdsgroep van 23 t/m 39 jaar is het aantal werkzoekenden met ongeveer een derde afgenomen en onder de veertigers met een vijfde deel. In de hoogste leeftijdsgroep daalde het aantal werkzoekenden het minst sterk: met ongeveer een tiende deel. ¹⁾

1.5 De werkloosheids- en bijstandsuitkeringen

In vergelijking met andere middelgrote gemeenten is het beroep op de bijstand in Roosendaal, evenals in andere Brabantse gemeenten, traditioneel vrij gering (figuur 1.9).

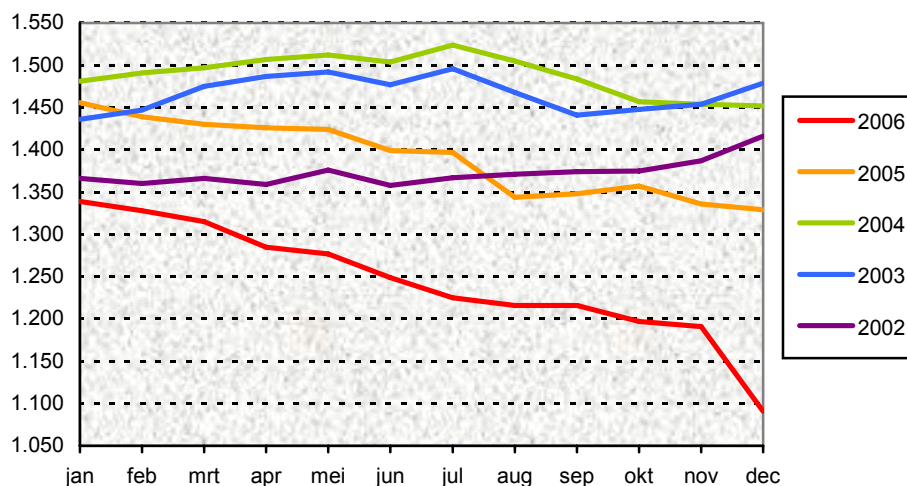


Figuur 1.9 Aantal bijstandsuitkeringen als percentage van de 15–64 jarigen

In september 2006 had 2,5% van alle 15–64 jarigen in Roosendaal een bijstandsuitkering. Alleen in Oss zijn dat er relatief nog minder. In Almelo en Schiedam ligt het aantal bijstandsuitkeringen boven de 4,5%. Dat is een half procentpunt lager dan het Nederlands gemiddelde. Het aantal bijstandsuitkeringen is in alle gemeenten gedaald, maar in Roosendaal iets sterker dan gemiddeld in Nederland.

Onderstaande figuur toont het aantal bijstandsgerechtigden in Roosendaal per maand gedurende de afgelopen vijf jaar. Aanvankelijk nam het aantal uitkeringen licht toe. Sinds eind 2004 ligt het aantal echter lager dan een jaar eerder. In de loop van 2005 zette de daling duidelijk door. In 2006 was de daling zelfs nog iets groter. Eind november 2006 waren er nog 1191 bijstandsgerechtigden (tot 65 jaar), 11% minder dan een jaar eerder. In december trad vervolgens een extra sterke daling op nadat een werkgever een groot aantal

laaggeschoolde arbeidskrachten vanuit de Wwb in dienst had genomen. Aan het eind van 2006 waren er daardoor 1091 uitkeringen: 18% minder dan eind 2005.

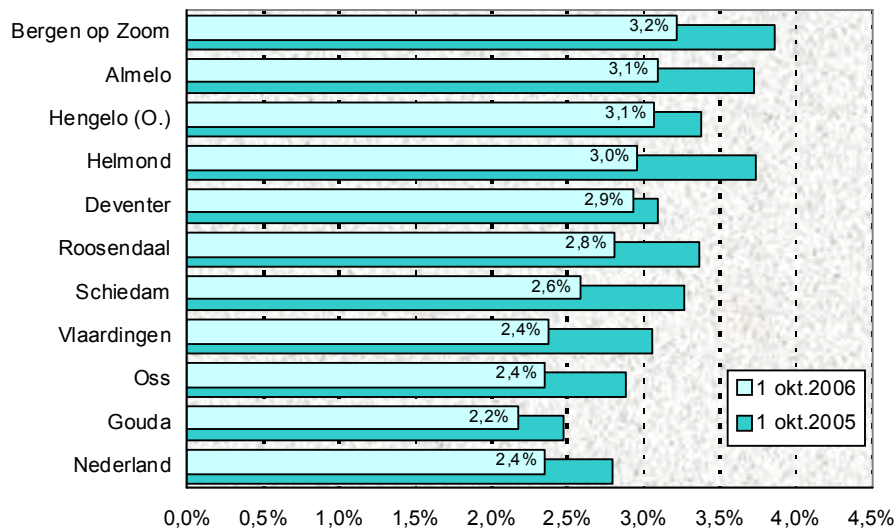


Figuur 1.10 Aantal WWB-uitkeringen (onder 65 jaar) per ultimo (bron: CMSZ)

In tegenstelling tot het aandeel bijstandsgerechtigden ligt het percentage WW-uitkeringen in Roosendaal de laatste jaren hoger dan gemiddeld in Nederland.¹ In oktober 2006 ontving 2,8% van alle inwoners van 15-64 jaar een WW-uitkering; landelijk was dat 2,4% (figuur 1.11).

In Bergen op Zoom, Almelo en Helmond ligt het aantal werklozen nog geen half procentpunt hoger. In alle gemeenten is het aandeel mensen met een uitkering duidelijk gedaald sinds een jaar geleden.

¹ Dit heeft mogelijk te maken met het grotere aandeel van seizoensgebonden arbeid in de Roosendaalse werkgelegenheid, zoals de landbouw en de bouwnijverheid.

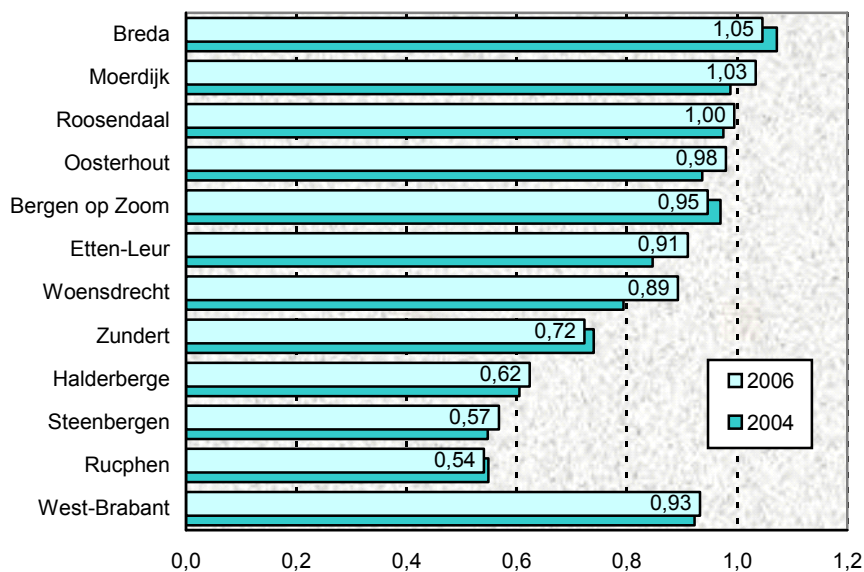


Figuur 1.11 Aantal WW-uitkeringen als percentage van de 15-64 jarigen

1.6 De werkgelegenheidsfunctie

In de vorige paragrafen is zowel aandacht besteed aan de vraag naar arbeid (werkgelegenheid en vacatures) als naar het aanbod ervan (werkzoekenden). Op deze plaats willen we die met elkaar confronteren. De werkgelegenheidsfunctie geeft aan in hoeverre een gemeente of regio in staat is in de werkgelegenheid van haar eigen beroepsbevolking te voorzien (figuur 1.12). Het getal 1 geeft daarbij aan dat er net zoveel mensen in de gemeente werken als dat er aan beroepsbevolking woont. In de praktijk passen vraag en aanbod nooit precies bij elkaar en is er sprake van een behoorlijke mate van pendel (woon-werkverkeer).²

² Een probleem hierbij is dat de precieze omvang van de beroepsbevolking niet bekend is. Het CBS bepaalt die op basis van enquêtes maar die zijn op het niveau van gemeenten niet betrouwbaar genoeg. Beroepsbevolking hebben we hier gedefinieerd als alle inwoners tussen 20 en 60 jaar die geen arbeidsongeschiktheidsuitkering hebben. Hierin zitten ook mensen die niet beschikbaar zijn voor de arbeidsmarkt zoals studenten en huisvrouwen. Daarnaast zijn er echter ook 20-minners en 60-plussers die wel tot beroepsbevolking gerekend kunnen worden. We gebruiken deze maat vooral voor vergelijkingsdoeleinden.



Figuur 1.12 Werkgelegenheidsfunctie gemeenten West-Brabant d) b) p) u)

Voor de gehele regio West-Brabant bedraagt de werkgelegenheidsfunctie 0,93: de regio slaagt er voor 93% in om in de werkgelegenheid van de eigen beroepsbevolking (volgens de gebruikte definitie) te voldoen. In Breda is het getal het hoogst, maar wel teruggelopen sinds twee jaar geleden. Daarna volgen in de rangorde Moerdijk, Roosendaal en Oosterhout. In elk van deze drie gemeenten is de werkgelegenheidsfunctie juist gestegen waardoor de achterstand op Breda voor een groot deel werd ingelopen. In Roosendaal zijn vraag en aanbod nu in evenwicht: het aantal banen is precies gelijk aan de omvang van de eigen beroepsbevolking – in ieder geval volgens de gekozen definitie. In de gemeenten Etten-Leur en Woensdrecht is de werkgelegenheidsfunctie aanzienlijk toegenomen door een relatief sterke toename van het aantal banen. In Bergen op Zoom daarentegen is het aantal banen duidelijk gedaald. Onderaan in de grafiek staan de gemeenten Halderberge, Steenbergen en Rucphen die voor ongeveer 60% aan de werkgelegenheid van de eigen bevolking kunnen voldoen. d) b) p) u)

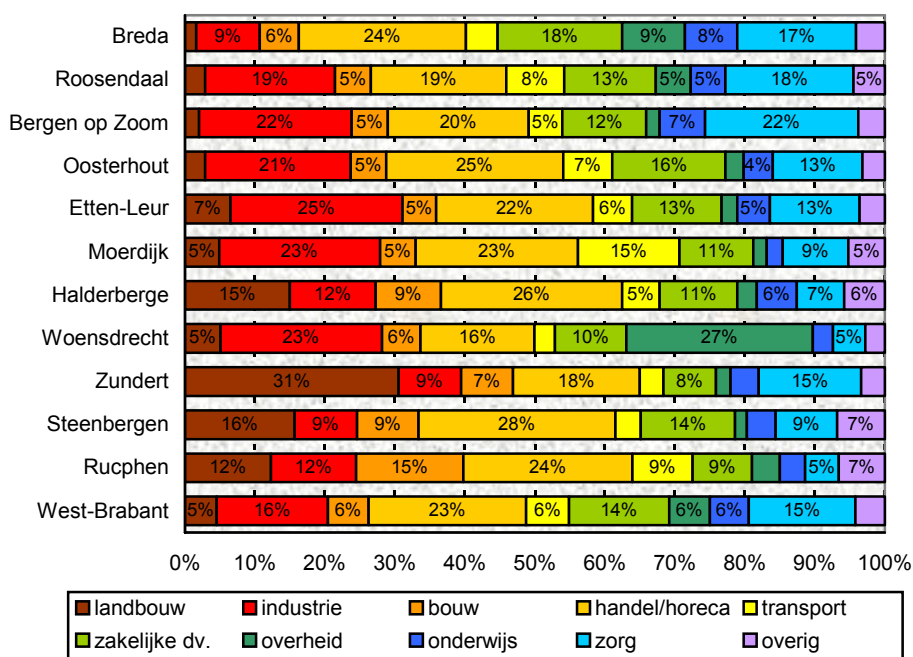
De economische structuur

In hoofdstuk 1 is vooral de algemene economische ontwikkeling in Nederland, West-Brabant en Roosendaal beschreven. In dit hoofdstuk wordt nader ingegaan op de structuur van de economie in de gemeente Roosendaal en in West-Brabant. Daarbij wordt gekeken naar de verdeling van de werkzame personen over de bedrijfstakken (sectoren) en de ontwikkeling daarvan in de afgelopen vijf jaar. Ook wordt ingegaan op de bedrijfsdynamiek (starters, stoppers en verhuizers) en de randvoorwaarden hiervoor (bedrijventerreinen, kantoorlocaties, winkelfunctie en horeca).

2.1 De werkgelegenheidsstructuur

De verdeling van de bedrijvigheid, en daarmee de werkgelegenheid, is sterk afhankelijk van de gemeentegrootte. In de kleinere plattelandsgemeenten spelen traditionele sectoren als landbouw, bouw, handel en horeca nog een relatief belangrijke rol. In de grote gemeenten zien we een steeds belangrijkere rol weggelegd voor de dienstverlening, zowel zakelijk als niet-commercieel (overheid, onderwijs en zorg). De middelgrote gemeenten nemen nog een middenpositie in, met relatief veel banen in de industrie (figuur 2.1).

In Roosendaal is de meeste werkgelegenheid te vinden in de sectoren industrie, handel/horeca en zorg. Elk van deze drie sectoren is goed voor bijna een vijfde van de Roosendaalse banen. Wat betreft de industrie en de zorg is dat ook meer dan gemiddeld in West-Brabant. Roosendaal kent relatief veel meer banen in de industrie dan Breda (9%), maar iets minder dan Bergen op Zoom en Oosterhout. In de zorg zijn er ongeveer even veel banen als in Breda, meer dan in Oosterhout (13%) en minder dan in Bergen op Zoom (22%). De sector handel en horeca neemt een ongeveer even groot deel van de werkgelegenheid in als in Bergen op Zoom, maar minder dan in Breda (24%) en Oosterhout (25%) en ook minder dan in de hele regio. In slechts twee gemeenten (Woensdrecht en Zundert) werken relatief minder mensen in de handel en horeca.



Figuur 2.1 Verdeling werkgelegenheid over sectoren in West-Brabant (april 2006) p) v)

Sectoren waarin Roosendaal een sterke positie heeft zijn vooral het transport en de zorg. In de transportsector kent alleen Moerdijk relatief meer banen en in de zorgsector alleen Bergen op Zoom.

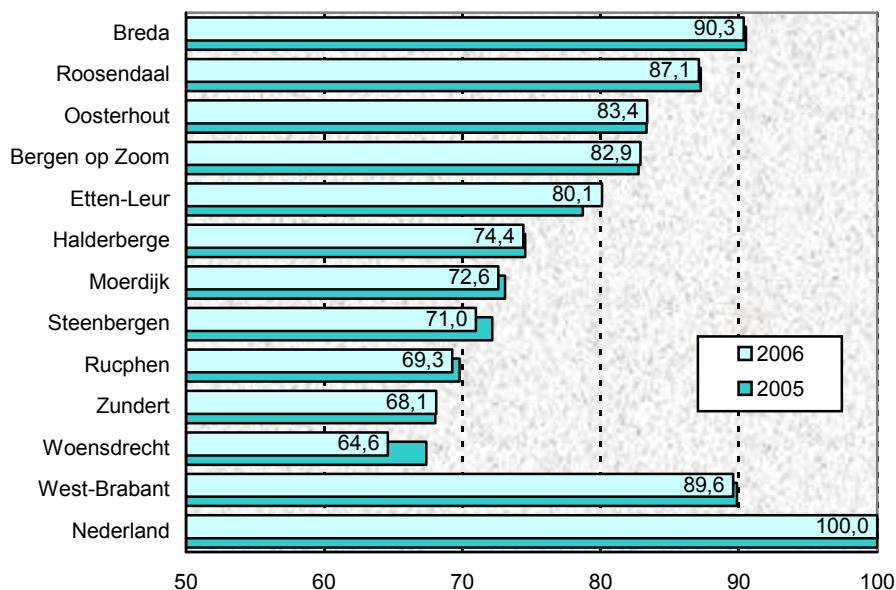
Weinig verrassend is het grote aandeel van de landbouw in Zundert en van de overheid in Woensdrecht (vliegbasis).^{p) 1)}

Is de ene werkgelegenheidsstructuur nu beter dan de andere? Over het algemeen wordt gedacht dat het beter is als de werkgelegenheid verspreid is over de verschillende sectoren (diversificatie). Het idee is dat wanneer de plaatselijke economie minder afhankelijk is van enkele sectoren deze minder gevoelig is voor een teruggang in die sectoren. Daar staat natuurlijk tegenover dat ook minder geprofiteerd wordt als het in die sectoren juist heel goed gaat. Over het algemeen zal een gediversificeerde economie een geleidelijkere ontwikkeling laten zien.

De figuur op de volgende bladzijde toont een diversificatie-index voor de West-Brabantse gemeenten. Een index van 100 (de maximumwaarde) betekent dat de werkgelegenheidsstructuur exact gelijk is aan het Nederlandse gemiddelde; bij een lage index is sprake van sterke concentratie in bepaalde sectoren.³

Hoe groter het gebied is, hoe gedifferentieerder vaak de werkgelegenheid en hoe hoger dus ook de score zal zijn. Het is dan ook niet verwonderlijk dat de gehele regio en de grootste gemeente (Breda) de hoogste scores laten zien, waarbij de economie in Breda nog iets gediversifieerder is dan in de regio. Roosendaal laat een duidelijk hogere score zien dan Oosterhout en Bergen op Zoom. De kleinste gemeenten laten ook de laagste scores zien. Het sterkst geconcentreerd is de werkgelegenheid in Woensdrecht (met veel banen bij de overheid) en Zundert (met veel landbouw en nauwelijks banen in de zakelijke diensten).

³ Dit is een andere index dan gebruikt in de barometer van vorig jaar. In de nieuwe index wordt rekening gehouden met de omvang van de verschillende sectoren in Nederland (omdat de indeling in de 10 sectoren enigszins arbitrair is). Deze index is berekend door per sector het (absolute) verschil tussen het aandeel in de gemeente en het aandeel in Nederland op te tellen en die som vervolgens om te schalen. Een index van 0 wordt verkregen als alle werkgelegenheid geconcentreerd is in de sector die in geheel Nederland het kleinst is (in dit geval de landbouw). Wanneer elke sector relatief evenveel banen telt als in Nederland haalt de index de score 100.



Figuur 2.2 Diversificatie-index West-Brabantse gemeenten ^{t) u)}

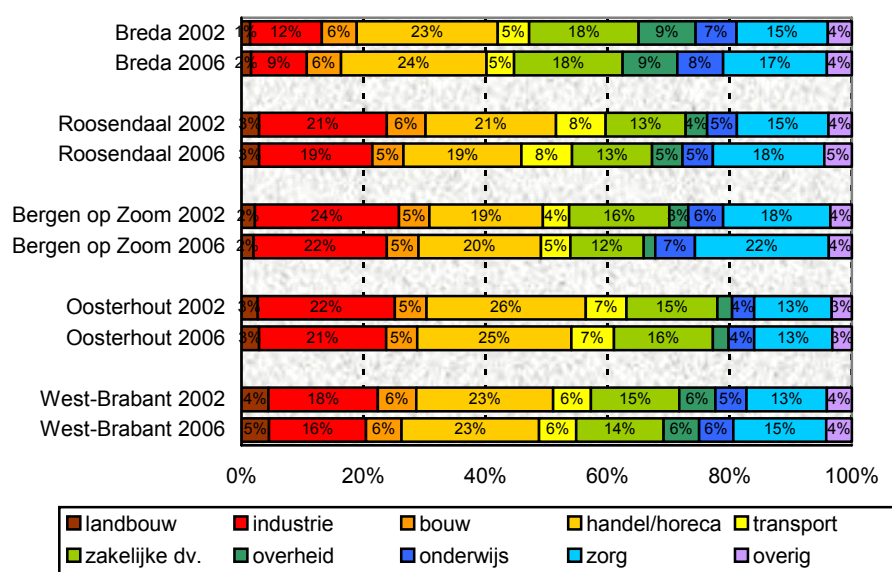
Ten opzichte van 2005 is de diversificatie gedaald in Steenbergen en vooral in Woensdrecht (door een nog grotere concentratie in de overheidssector). In Etten-Leur is de diversificatie toegenomen (door een relatieve afname van de industrie). In Roosendaal is de index een fractie gedaald. ^{t) u)}

2.2 De ontwikkeling van de werkgelegenheidsstructuur

Onderstaande figuur toont de werkgelegenheidsstructuur in 2002 en in 2006 in de grootste gemeenten van West-Brabant en in de totale regio. In heel West-Brabant zien we vooral een afname van de industrie en in mindere mate de bouw. De dienstensector (vooral de zorg en in mindere mate het onderwijs) is relatief belangrijker geworden.

Ook in Roosendaal is het aandeel van de industrie en de bouw afgenomen. In de bouwsector was die afname (van 6,3% naar 5,1%) groter dan in de regio (van 6,3% naar 5,8%) en ook groter dan in de andere grotere gemeenten.

Uit de grafiek komt duidelijk naar voren de afname in de handel en horeca (van 21% naar 19%), terwijl deze sector elders juist vrijwel constant bleef. Overigens is in Roosendaal vooral het aantal banen in de handel afgenomen en veel minder in de horeca.



Figuur 2.3 Verdeling werkgelegenheid over sectoren in West-Brabant (april 2006) ^{p)}

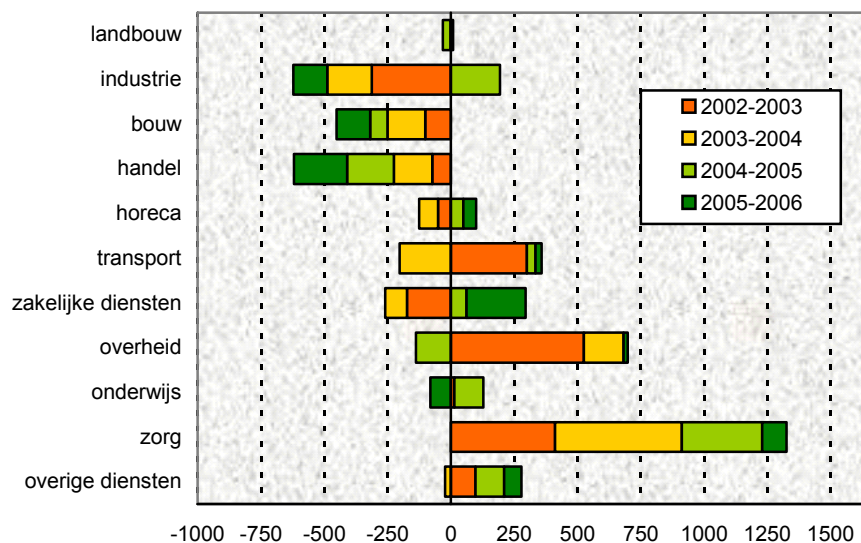
De relatieve toename van de zorgsector is in Roosendaal – en trouwens ook in Bergen op Zoom – juist groter dan gemiddeld in de regio. In Roosendaal steeg de zorgsector van 15 naar 18%. Vooral bij Thuiszorg West-Brabant en het Franciscus Ziekenhuis zijn er veel banen bijgekomen. ^{p)}

Opmerkelijk is dat het aantal uitzendkrachten tussen april 2005 en april 2006 in Roosendaal met bijna 500 is toegenomen (van 1100 naar 1566), terwijl het aantal overige werknemers met ruim 500 is gedaald. In de industrie is de toename van het aantal uitzendkrachten het grootst (+242), terwijl het aantal gewone werknemers hier juist met 376 is gedaald. In de andere sectoren waar het aantal werknemers het laatste jaar beduidend is gedaald (bouw, handel en onderwijs) is geen sprake van een toename van uitzendkrachten. Onderstaande grafiek geeft een nauwkeuriger beeld van de ontwikkeling van de werkgelegenheid in de loop van de afgelopen vier jaar in Roosendaal. In tegenstelling tot eerdere grafieken worden uitzendkrachten hier meegeteld bij de sectoren waar zij werkzaam zijn.

Het grootst was de afname in de handel, waar tussen 2002 en 2006 per saldo 619 banen verloren gingen. Ook in de bouw (451) en industrie handel (428) is het aantal banen gedurende deze hele periode fors teruggelopen.

In de horeca en zakelijke diensten was tussen 2002 en 2004 sprake van een achteruitgang maar is het aantal banen sindsdien ongeveer net zo sterk weer toegenomen. In de overheidssector was dat juist andersom: na een toename met 682 banen tussen 2002 en 2004 is het aantal banen de laatste twee jaar met 121 afgenomen. De sterke toename in 2002 wordt veroorzaakt door de terugkeer van het Korps Commandotroepen.

De zorgsector liet een sterke toename zien van in totaal 1326 banen sinds 2002 (vooral bij van Thuiszorg West-Brabant en het Franciscus Ziekenhuis), maar het laatste jaar was de groei minder sterk. ^{p)}



Figuur 2.4 Ontwikkeling werkzame personen in Roosendaal naar sector (inclusief uitzendkrachten) ¹⁾

Uit de ERBO-enquête blijkt dat het West-Brabantse bedrijfsleven verwacht de goede resultaten van 2006 naar volgend jaar door te kunnen trekken. Bijna 17% van de bedrijven voorziet een toename van het aantal arbeidsplaatsen (vorig jaar nog geen 12%); slechts 5% verwacht juist een afname van het eigen personeelsbestand (vorig jaar 8%). Zowel het kleinbedrijf als het grootbedrijf is gunstig gestemd over de personeelontwikkeling. De vraag naar extra arbeidsplaatsen is het grootst in de bouw en groothandel. Ook in de industrie zal het door de ondernemers gesignaleerde herstel zich waarschijnlijk voortzetten. In de landbouw en detailhandel zal de groei in 2007 slechts beperkt zijn. ²⁾

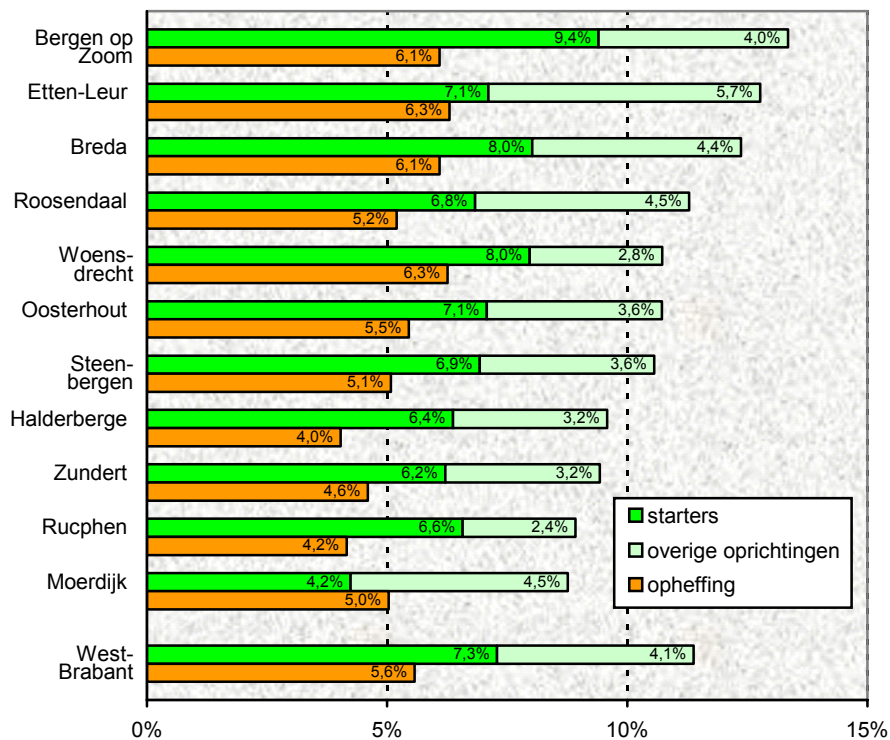
2.3 Bedrijvendynamiek

Een ander aspect van het economische klimaat is de bedrijvendynamiek, de veranderingen in de bedrijvenpopulatie. Hoewel het aantal bedrijfsvestigingen in de loop der tijd redelijk constant is, gaat daar achter een grote dynamiek schuil. Er gaan bedrijven failliet, er worden nieuwe bedrijven gestart en vestigingen worden verplaatst.

Het aantal vestigingen in West-Brabant is in 2005 met 5,8% gestegen. Een jaar eerder was die toename nog 3,8%. In Roosendaal bedroeg de toename 6,1% tegenover 3,5% een jaar eerder. Roosendaal staat daarmee op een vierde plaats na Bergen op Zoom (7,3%), Etten-Leur (6,5%) en Breda (6,3%). In alle gemeenten van de regio nam het aantal vestigingen toe; het minst sterk in Moerdijk (3,7%).

De stijging bestaat uit het totaal aantal oprichtingen min het aantal opheffingen, per 100 bedrijven aan het begin van het jaar. Bij de oprichtingen kan verder onderscheid worden gemaakt tussen startende bedrijven en overige oprichtingen (bijvoorbeeld filiaalbedrijven). Het aantal starters, overige oprichtingen en opheffingen in procent van het aantal bedrijven wordt voor de verschillende gemeenten in West-Brabant weergegeven in onderstaande figuur.

Bergen op Zoom, Etten-Leur en Breda kennen relatief gezien het grootste aantal nieuwe oprichtingen (starters en overig samen): meer dan 12%. Roosendaal neemt in de regio de vierde positie in met 11,3%. Rucphen en Moerdijk kennen relatief weinig nieuwe oprichtingen. Indien uitsluitend wordt gekeken naar nieuwe starters, voert Bergen op Zoom de lijst aan, gevolgd door Breda en Woensdrecht. Roosendaal kende in 2005 relatief veel overige oprichtingen; alleen in Etten-Leur zijn er dat meer. Het aantal stoppende bedrijven in Roosendaal is wat lager dan gemiddeld in de regio en ook lager dan in de andere middelgrote gemeenten Breda, Bergen op Zoom en Oosterhout. ^{q) 5)}



Figuur 2.5 Starters, overige oprichting en stoppende bedrijven in 2005 in % van aantal bedrijven aan het begin van het jaar ^{a) s)}

Het aantal vestigingen is dus duidelijk gestegen, terwijl het aantal banen ongeveer gelijk is gebleven. Deze tendens hebben we al eerder geconstateerd (figuur 1.4) en duidt op een behoorlijke schaalverkleining. Dat is gebruikelijk na een periode van economische recessie. De opleving begint vaak in het MKB en doordat nieuwe bedrijfjes opgericht worden.

Nieuwe bedrijven zijn vaak relatief klein en hebben daarom nog slechts een beperkte invloed op de ontwikkeling van de totale werkgelegenheid. Zeker zo interessant is de ontwikkeling bij de grootste bedrijven. De tabel op de volgende bladzijde toont de ontwikkeling in het aantal werknemers bij bedrijven met meer dan 200 werknemers in Roosendaal.

Het Werkvoorzieningschap West Noord-Brabant is net als voorgaande jaren de grootste werkgever met 2.225 banen. Zowel deze organisatie als de nummer twee, Thuiszorg West-Brabant, werken overigens regionaal, zodat niet alle werknemers binnen de gemeente zullen werken. De grootste jaartoe name zien we bij Philips Lightning BV (+235) en DHL Solutions (+104). De grootste afname is te zien bij de NS (-85) en Werkvoorzieningschap West Noord-Brabant (-61).

Tabel 2.1 Werkgevers in Roosendaal met meer dan 200 werknemers ¹⁾

Rang	Werkgever	2005	2006	mutatie
1	Werkvoorzieningschap West Noord-Brabant	2.286	2.225	-61
2	Thuiszorg West-Brabant	1.690	1.715	+25
3	Philips Lighting BV	1.433	1.668	+235
4	Franciscus Ziekenhuis	1.390	1.377	-13
5	Stichting Groenhuysen	1.179	1.205	+26
6	DHL Solutions	692	796	+104
7	Gemeente Roosendaal	662	695	+33
8	E. van Nassaukazerne	622	622	0
9	Hago Nederland BV	567	531	-36
10	Transportbedrijf J.A.M. De Rijk BV	450	463	+13
11	S&L Zorg	370	363	-7
12	Belastingdienst Zuidwest	360	363	+3
13	Stichting Dag- en woonvoorzieningen West-Brabant	354	351	-3
14	NS	399	314	-85
15	Stoffels Cleaning BV	261	280	+19
16	Keller Keukenfabriek BV	240	249	+9
17	Teleteam NL BV	230	234	+4
18	Flowserve Flow Solutions	237	233	-4
19	TPG Post BV	215	230	+15

De 19 bedrijven uit de tabel zagen hun aantal werknemers in totaal met 277 arbeidsplaatsen toenemen. Daar staat tegenover dat twee bedrijven uit de lijst zijn verdwenen omdat ze beneden de 200 werknemers zijn gezakt: Polynorm Plastics BV en Penske Logistics leverden samen 71 banen in. Het bedrijf BB services BV (met 323 werknemers in 2005) verdween uit de lijst na een faillissement. ¹⁾

2.4 Ruimte voor bedrijven

Volgens de provinciale Monitor bedrijventerreinen is de netto oppervlakte van bedrijventerreinen in Noord-Brabant gedurende 2005 met 189 hectare toegenomen naar 12.310 hectare op 1 januari 2006. Die toename vond voornamelijk plaats in de gemeenten Halderberge (109 ha) en Roosendaal (57 ha), waar nieuwe bedrijventerreinen op Majoppeveld en Borchwerf II (aan beide zijden van de gemeentegrens) beschikbaar zijn gekomen. In Roosendaal steeg het netto oppervlak hierdoor met 17% naar 388 hectare, in Halderberge is het netto oppervlak meer dan verdubbeld naar 211 hectare.

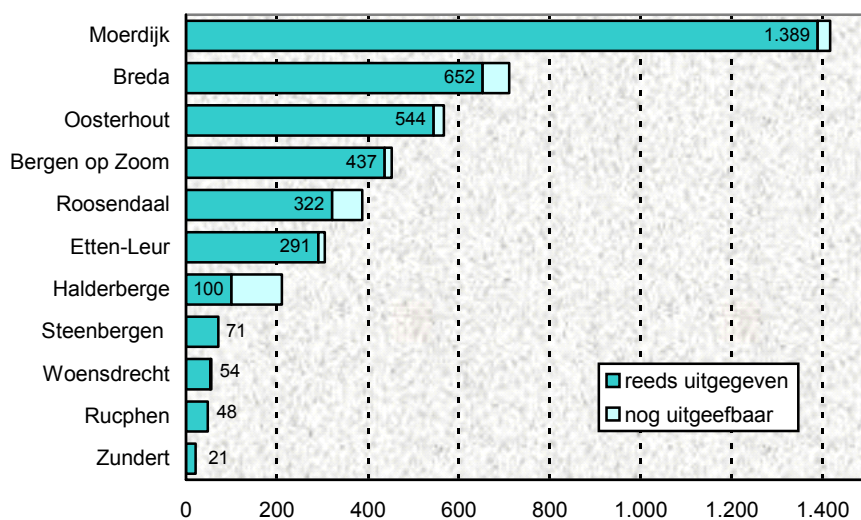
De reeds uitgegeven voorraad bedrijventerreinen in de provincie is in 2005 met 135 hectare toegenomen tot 11.180 hectare. Omdat het netto oppervlak sterker is toegenomen, is de uitgeefbare voorraad gestegen met 54 hectare tot 1.130 hectare op 1 januari 2006. Daarvan was 677 hectare direct uitgeefbaar.

In 1999 en 2000 bedroeg de jaarlijkse uitgifte in Noord-Brabant nog ruim 300 hectare. Daarna heeft zich een scherpe daling ingezet tot ongeveer 70 hectare in 2003 en 2004. In 2005 was weer sprake van een kleine toename, want in dat jaar werd 117 hectare uitgegeven.

In West-Brabant is de grootste oppervlakte bedrijventerrein te vinden in de gemeente Moerdijk. Met 1.389 hectare bevindt 35% van de reeds uitgegeven bedrijventerreinen zich in deze gemeente (figuur 2.6). Daarna volgen Breda (652), Oosterhout (544) en Bergen op Zoom (437). Roosendaal neemt op dit gebied in de regio een bescheiden vijfde positie in met 322 hectare, dat is slechts iets groter dan in het kleinere Etten-Leur (291 hectare).

De grafiek toont ook het totale netto aanbod, dus inclusief nog uitgeefbaar terrein. De rangorde van gemeenten op het totale netto aanbod is identiek aan de rangorde op al uitgegeven terrein. De grafiek laat echter ook zien dat in Roosendaal en vooral Halderberge momenteel een relatief groot deel van het netto aanbod nog uitgeefbaar is. Dit hangt natuurlijk samen met de recente toevoegingen op de terreinen Borchwerf II en Majoppeveld in deze twee gemeenten. Overigens zijn Borchwerf II (in Halderberge en

Roosendaal) en Moerdijkse Hoek (in de gemeente Moerdijk) als enige grootschalige, regionale bedrijventerreinen in de regio West-Brabant aangewezen. ^{n) o)}

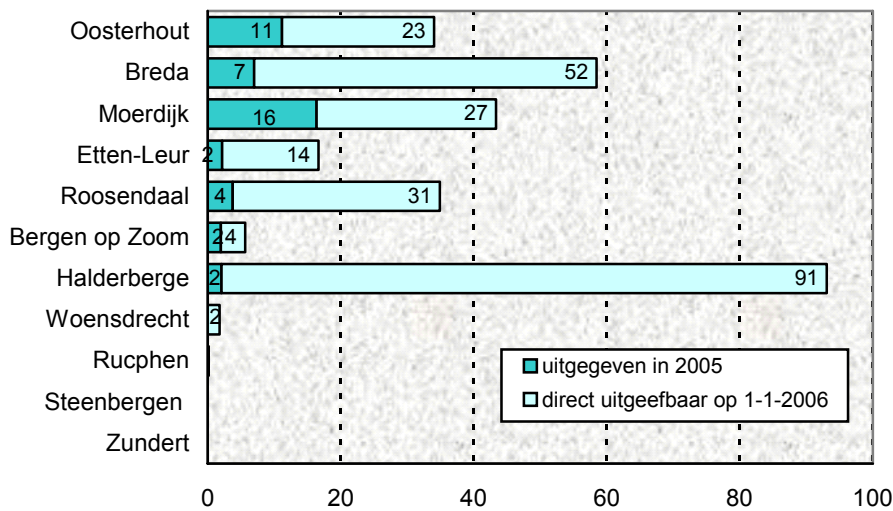


Figuur 2.6 Reeds uitgegeven bedrijventerrein en netto aanbod op 1-1-2006 (in hectare) ⁿ⁾

In onderstaande figuur wordt nader ingezoomd op de actuele dynamiek (recent uitgegeven en direct uitgeefbaar bedrijventerrein). Deze figuur laat een ander beeld zien. In 2005 was de uitgifte het grootst in Moerdijk (16 ha), Oosterhout (11) en Breda (7). Deze drie gemeenten namen samen driekwart van de totale uitgifte voor hun rekening. ⁿ⁾

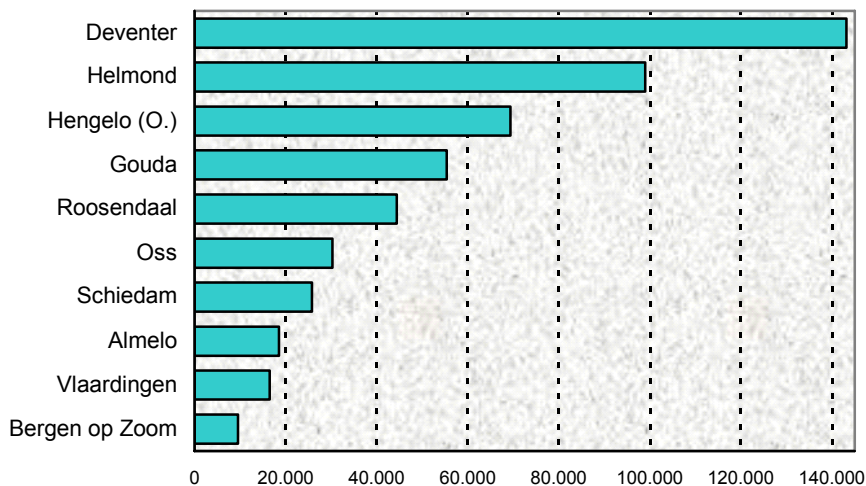
Het direct uitgeefbare oppervlak is het grootst in Halderberge (91 ha). Daarna volgen de gemeenten Breda (52), Roosendaal (31), Moerdijk (27), Oosterhout (23) en Etten-Leur (14). In de andere gemeenten samen bedraagt het direct uitgeefbare aanbod ruim 5 hectare.

Op provinciaal niveau bedraagt het direct uitgeefbare aanbod 5,5% van de bestaande netto voorraad. In West-Brabant was dat met 5,7% iets hoger. Binnen de regio ligt het percentage het hoogst in Halderberge (43%), Roosendaal (8%) en Breda (7%). ⁿ⁾



Figuur 2.7 Recent uitgegeven en direct uitgeefbaar bedrijventerrein (in ha.) ⁿ⁾

Naast het direct uitgeefbare aanbod kan ook het vrijkomend aanbod worden onderscheiden (figuur 2.8). Het vrijkomend aanbod van bedrijfsruimten bedroeg in Roosendaal ruim 44.000 m². Een jaar eerder was dat aanbod nog anderhalf maal zo hoog en moest Roosendaal van de referentiegemeenten in de grafiek alleen Helmond voor zich laten. In 2006 kenden ook Deventer, Gouda en Hengelo een groter aanbod aan bedrijfsruimten. Bergen op Zoom sluit net zoals in 2005 de rij met ruim 9.000 vrijkomende m². ⁿ⁾

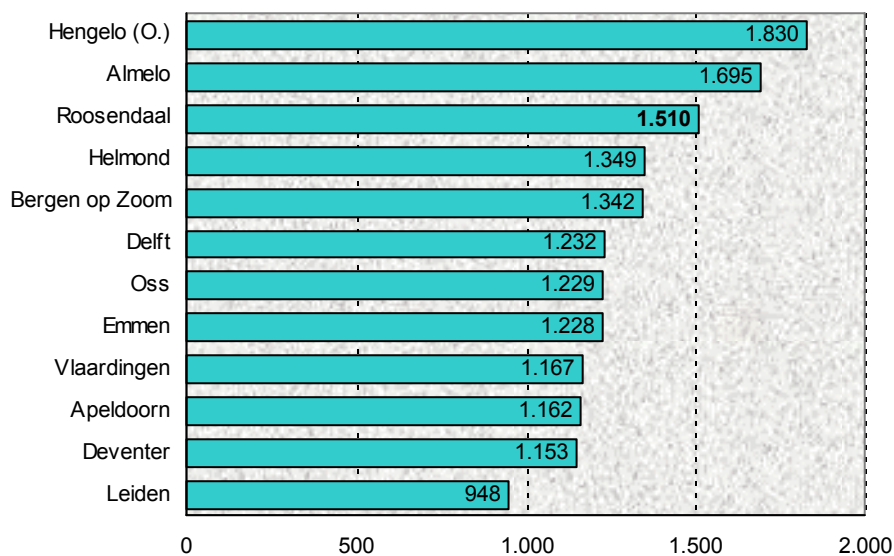


Figuur 2.8 Vrijkomend aanbod bedrijfsruimte (maart 2006) ⁿ⁾

2.5 Detailhandel

In 2006 bedraagt het totale winkelvloeroppervlak (wvo) ⁴ in Roosendaal circa 154.039 m². Daarvan staat ongeveer 7% leeg (10.515 m²). Van het overige vloeroppervlak wordt 84% ingenomen door winkels in de niet-dagelijkse goederensector en 16% door winkels voor dagelijkse goederen (levensmiddelen en persoonlijke verzorging). In december 2006 was het winkelvloeroppervlak in Roosendaal met 6% gestegen ten opzichte van 2005.

Roosendaal staat bekend als een winkelstad met een sterk regionale functie. Dat uit zich vooral in winkels voor de niet-dagelijkse goederen. Onderstaande figuur toont het winkelvloeroppervlak per 1000 inwoners.

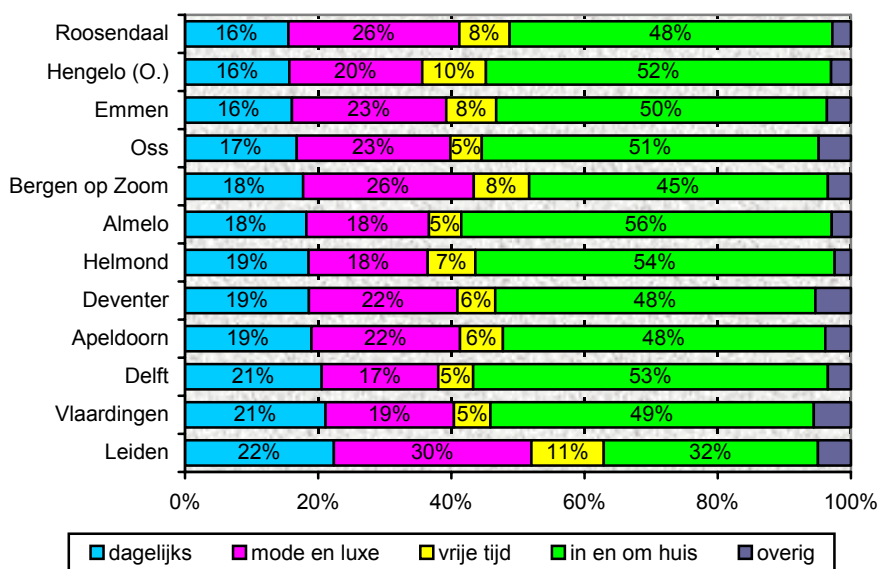


Figuur 2.9 Winkelaanbod niet-dagelijkse goederen in m² verkoopvloeroppervlak per 1.000 inwoners (december 2006) ¹⁾

⁴ Het winkelvloeroppervlak (wvo) van een winkel wordt in het veld opgemeten. Het gaat hier om alle overdekte, voor de consument toegankelijke en zichtbare ruimten. Dit is de (zichtbare) ruimte achter de toonbank en de etalage, maar bijvoorbeeld niet de personeelsruimten, magazijnen en buitenverkoop.

Roosendaal kent een oppervlak van 117.286 m², ofwel 1510 m² per 1000 inwoners. Van de referentiegemeenten hebben alleen Almelo en Hengelo meer vierkante meters per inwoner. In de andere middelgrote gemeenten is dat duidelijk minder.

De regionale functie wordt bevestigd door de volgende figuur, waaruit blijkt dat in geen van de referentiegemeenten een hoger aandeel van het verkoopvloeroppervlak wordt ingenomen door winkels voor niet-dagelijkse goederen (84%). Roosendaal kent relatief veel oppervlak in de categorie 'mode en luxe' (26%). Bijna de helft van het winkelvloeroppervlak in Roosendaal wordt in beslag genomen door de groep "in en om het huis" en 8% door vrije tijdswinkels. ¹⁾



Figuur 2.10 Aandeel groepen in het totale winkelvloeroppervlak binnen Roosendaal (exclusief leegstand) (december 2006) ¹⁾

In de gemeente Roosendaal is de detailhandel sterk geconcentreerd in de kern Roosendaal, waar 605 van de 663 verkooppunten liggen (91%). Van het verkoopvloeroppervlakte ligt zelfs 95% in de kern Roosendaal. De resterende winkels bevinden zich vooral in Wouw (45 van de 58).

In de kern Roosendaal bevinden 559 winkels zich binnen de bebouwde kom, 38 op een bedrijfsterrein (vooral woonwinkels zoals

op het Oostplein) en 8 in het buitengebied. Binnen de bebouwde kom liggen de meeste winkels in het Centrumgebied⁵ (384 verkooppunten). In onderstaande tabel wordt de verdeling over de verschillende wijkcentra en winkelgebieden weergegeven. ¹⁾

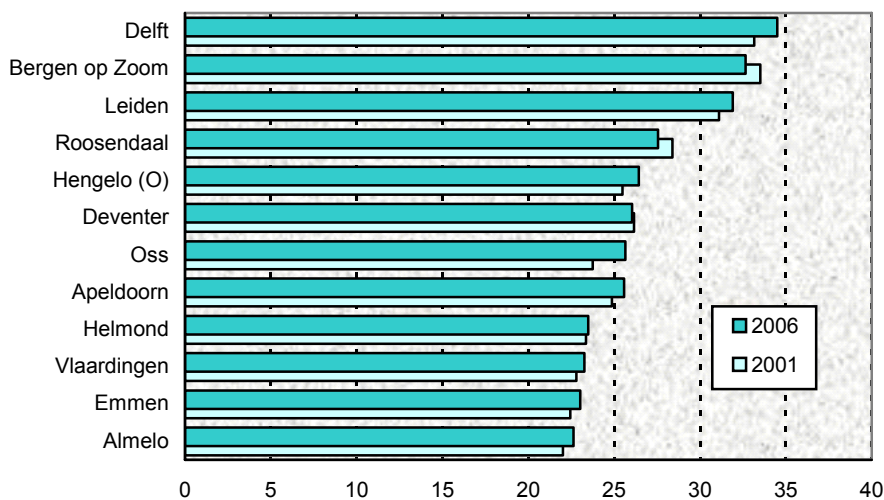
Tabel 2.2 Detailhandel in gemeente Roosendaal naar winkelgebied in 2006 ¹⁾

winkelgebied	verkoop- punten	m ² v.v.o.	% leegstand (vvo)
Centrum	384	73.170	7,0 %
Roselaer	71	16.051	1,8 %
Passage	16	2.500	0,0 %
Dr. Brabersstraat	20	4.417	3,7 %
Biggelaar	16	3.265	10,3 %
Hogestede	10	1.608	6,2 %
overig Centrum	251	45.329	9,3 %
Kade	17	2.479	8,1 %
Dijkcentrum	19	3.556	7,0 %
Rembrandtgalerij	12	1.772	0,0 %
Tolbergcentrum	15	2.746	0,0 %
Lindenburg	11	2.044	0,0 %
Kroevencentrum	9	1.469	0,0 %
Oostplein	16	21.023	1,9 %
ov.bebouwde kom kern Roosendaal	76	20.893	19,5 %
bedrijfsterrein en buiten beb.kom	46	17.808	1,9 %
Wouw	45	5.539	2,9 %
overige dorpen	13	1.540	0,0 %

2.6 Horeca

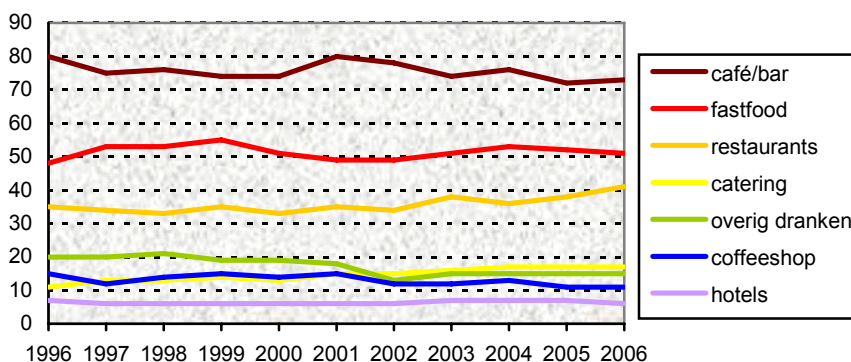
Roosendaal beschikt over relatief veel horecabedrijven (figuur 2.11). Van de referentiegemeenten hebben alleen Delft, Bergen op Zoom en Leiden meer horecabedrijven per 10.000 inwoners. In Roosendaal en Bergen op Zoom is het aantal horecabedrijven de afgelopen vijf jaar afgenomen; in Delft en Leiden juist gestegen. In de meeste andere gemeenten steeg het aantal horecabedrijven eveneens of bleef ongeveer gelijk.

⁵ Het Centrumgebied is de CBS-wijk centrum, globaal begrensd door de spoorlijn in het westen, A58 in het zuiden, Boulevard in het oosten en Brugstraat in het noorden.



Figuur 2.11 Aantal horecabedrijven per 10.000 inwoners (2001 en 2006) ^{a)}

Het aantal cafés per 10.000 inwoners ligt in Roosendaal lager dan in Bergen op Zoom (9,4 tegen 11,5), maar hoger dan in alle andere referentiegemeenten. Het aantal cafés in Roosendaal ligt relatief gezien dan ook hoger dan in de studentensteden Leiden en Delft. Wat betreft het aantal restaurants neemt Roosendaal een middenpositie in: hierbij zijn Leiden en Delft wel de koplopers.



Figuur 2.12 Ontwikkeling horeca in Roosendaal naar sector (1996–2006) ^{a)}

Bovenstaande grafiek toont de ontwikkeling van de verschillende soorten horeca over de afgelopen 10 jaar. De ontwikkeling van het aantal cafés in Roosendaal laat daarbij een wisselend beeld zien maar

heeft de laatste twee jaar het laagste punt bereikt. In 2006 waren er 73 cafés: een meer dan een jaar eerder.

Het aantal fastfoodrestaurants was in 2003 en 2004 voor het eerst in lange tijd iets toegenomen, maar loopt sindsdien weer heel langzaam terug. In 2006 daalde het aantal fastfoodrestaurants met één tot 51. Roosendaal telt in 2005 22 snackbars, 17 lunchrooms en 7 shoarmazaken. Twee jaar geleden waren er nog 10 shoarmazaken.

De afgelopen tien jaar is het aantal cateringbedrijven in Roosendaal toegenomen van 11 naar 17. De laatste twee jaar bleef dat aantal constant. Van de 17 cateringbedrijven leggen 15 zich toe op de catering van bedrijfsrestaurants, de overige twee op partycatering.

Het aantal overige zaken in de drankensector ligt de afgelopen vijf jaar een stuk lager dan aan het einde van de vorige eeuw. In de afgelopen vier jaar blijft dit aantal op 15 steken. Het betreft hier 7 zalen-/partycentra, 5 horecagelegenheden bij sportaccomodaties en 3 horecagelegenheden bij recreatieparken.

Het aantal restaurants is de afgelopen twee jaar toegenomen en was de afgelopen 10 jaar niet eerder zo hoog. In 2006 kende Roosendaal 41 restaurants: drie meer dan een jaar eerder en vijf meer dan in 2004. Van deze restaurants hebben er 21 een Frans-Nederlandse keuken, 8 een Chinees-Indische en 6 een Zuid-Europese.

Het aantal coffeeshops in Roosendaal was in 2005 met twee gedaald tot 11 en bleef in 2006 constant. In de negen jaren voor 2005 heeft Roosendaal steeds meer coffeeshops gehad dan elf.⁶

De afgelopen 10 jaar telde Roosendaal steeds zes of zeven hotels. In 2006 waren het er weer 6: een minder dan een jaar eerder. In 2006 is het totaal aantal bedden met 21 afgenomen van 325 naar 304.^{a)}

⁶ In de cijfers wordt geen onderscheid gemaakt tussen zaken waar koffie en thee kan worden gedronken en zaken waar softdrugs worden verkocht.

Bronnen

- a. Bedrijfschap Horeca en Catering.
- b. CBS, Aantal uitkeringen WAO, Wajong en WAZ naar regio (StatLine).
- c. CBS, Algemene bijstand, uitkeringen naar geslacht, leeftijd en regio (StatLine).
- d. CBS, Bevolking per regio naar leeftijd, geslacht en burgerlijke staat (StatLine).
- e. CBS, Maandelijkse cijfers werkloosheid en beroepsbevolking (StatLine).
- f. CBS, Werkloosheidswet, uitkeringen naar regio, leeftijd en geslacht (StatLine).
- g. CPB, Kerncijfers december 2006.
- h. CPB, Macro Economische Verkenning 2007.
- i. CWI, Kerncijfers werkzoekenden en vacatures (CWI-net).
- j. Kamer van Koophandel West-Brabant, De West-Brabantse Economie in 2006 onder de loep (resultaten ERBO).
- k. Kamer van Koophandel: resultaten ERBO voor Midden-Brabant, Oost-Brabant en Nederland (3 publicaties).
- l. Locatus, december 2006.
- m. Provincie Noord-Brabant: Monitor Bedrijventerreinen 2005, mei 2005.
- n. Provincie Noord-Brabant: Economie in Brabant (samengesteld door Ecorys Nederland bv en ETIN Adviseurs): <http://www.economie-in-brabant.nl>.
- o. SES West Brabant: Bedrijventerreinenrapportage West-Brabant 2006.
- p. SES West Brabant: Werkgelegenheidsonderzoek West-Brabant 2006: Tabellenboek 2002-2006, oktober 2006.
- q. SES West Brabant en Kamer van Koophandel West Brabant: Sociaal economisch profiel gemeente Roosendaal, oktober 2006.
- r. VSO Stedenvergelijking. Gebaseerd op enquête van tijdschrift VGM (Vastgoedmarkt) onder makelaars door PropertyNL.
- s. Gebaseerd op gegevens Kamer van Koophandel.
- t. Gebaseerd op gegevens SES vestigingenregister (VR+) aangevuld met Landbouwtelling CBS. Exclusief uitzendkrachten.
- u. Eigen bewerking onderzoeker op cijfers uit de genoemde bron.